

## Introduction

La forêt classée de Foro-foro (FCFF), 6400 km<sup>2</sup>, a été créée, en savane guinéenne ivoirienne (Figure 1), par décret 373/30-01-1942 de l'administration coloniale.

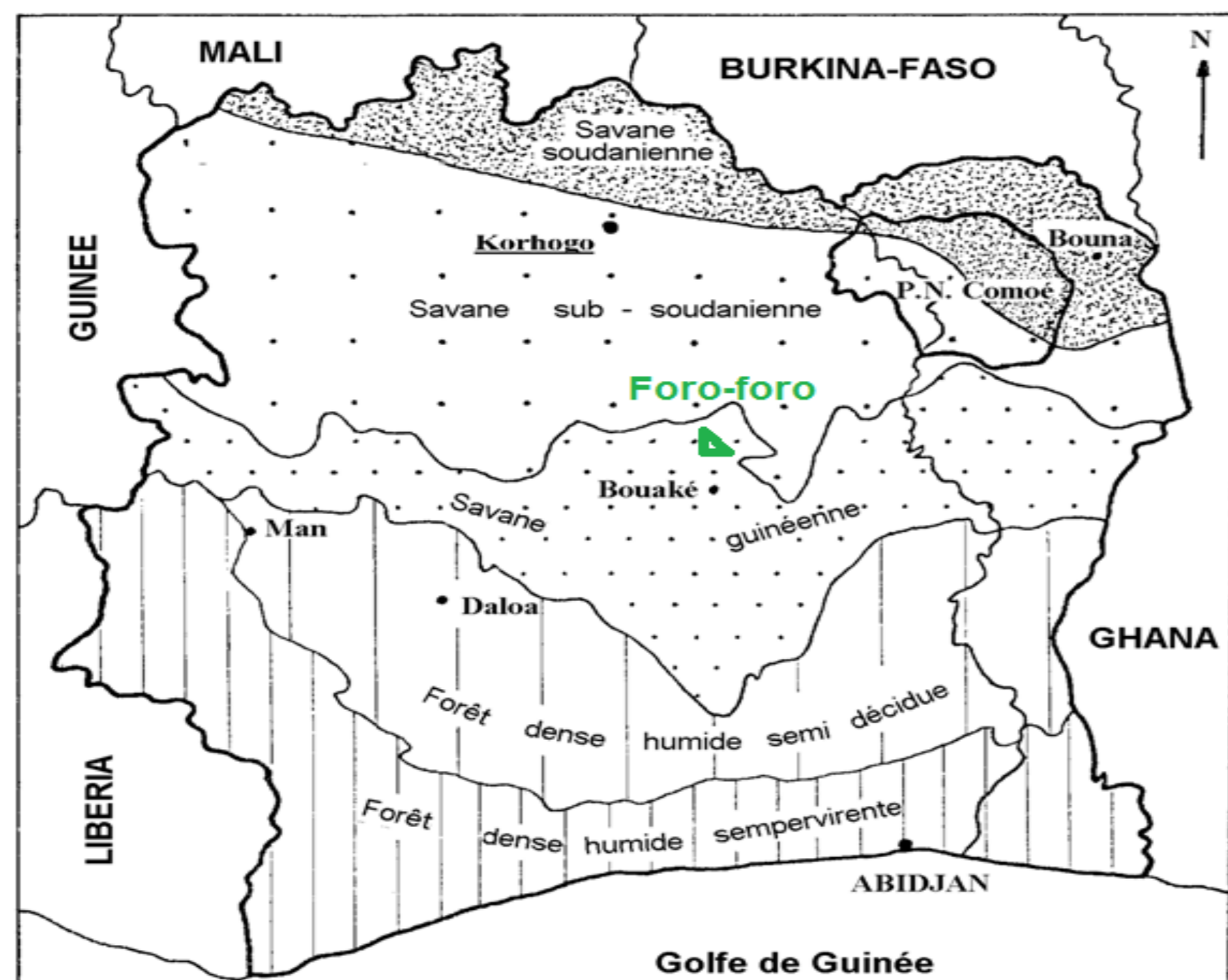


Figure 1: situation de la FCFF en Côte d'Ivoire, source: carte de la végétation d'après Guillaumet et Adjanohoun.

Cette Forêt classée était en voie de dégradation quand survient une rébellion armée entre 2002 et 2011. L'objectif de l'étude est de montrer l'impact de cette rébellion sur les ressources de la FCFF.

## Matériels et Méthode

**Matériels** : ce sont des images landsat prises à différentes dates (1990 ;2000 ;2010 ;2017) et l'enquête de terrain portant sur 28 chefs d'exploitations de la FCFF choisis par la méthode aléatoire stratifiée selon Jarayaman (1999).

**Méthode** : elle est basée sur l'analyse diachronique et spatiale de l'occupation du sol mettant en évidence le niveau de dégradation, de résilience et de restauration du couvert végétal selon le modèle de Pafage 2004.

## Résultats

La FCFF est essentiellement savanicole. Elle est occupée actuellement par 60 % de végétation naturelle, 8 % d'espace reboisé et 32 % de portion anthropisée (figure 2).

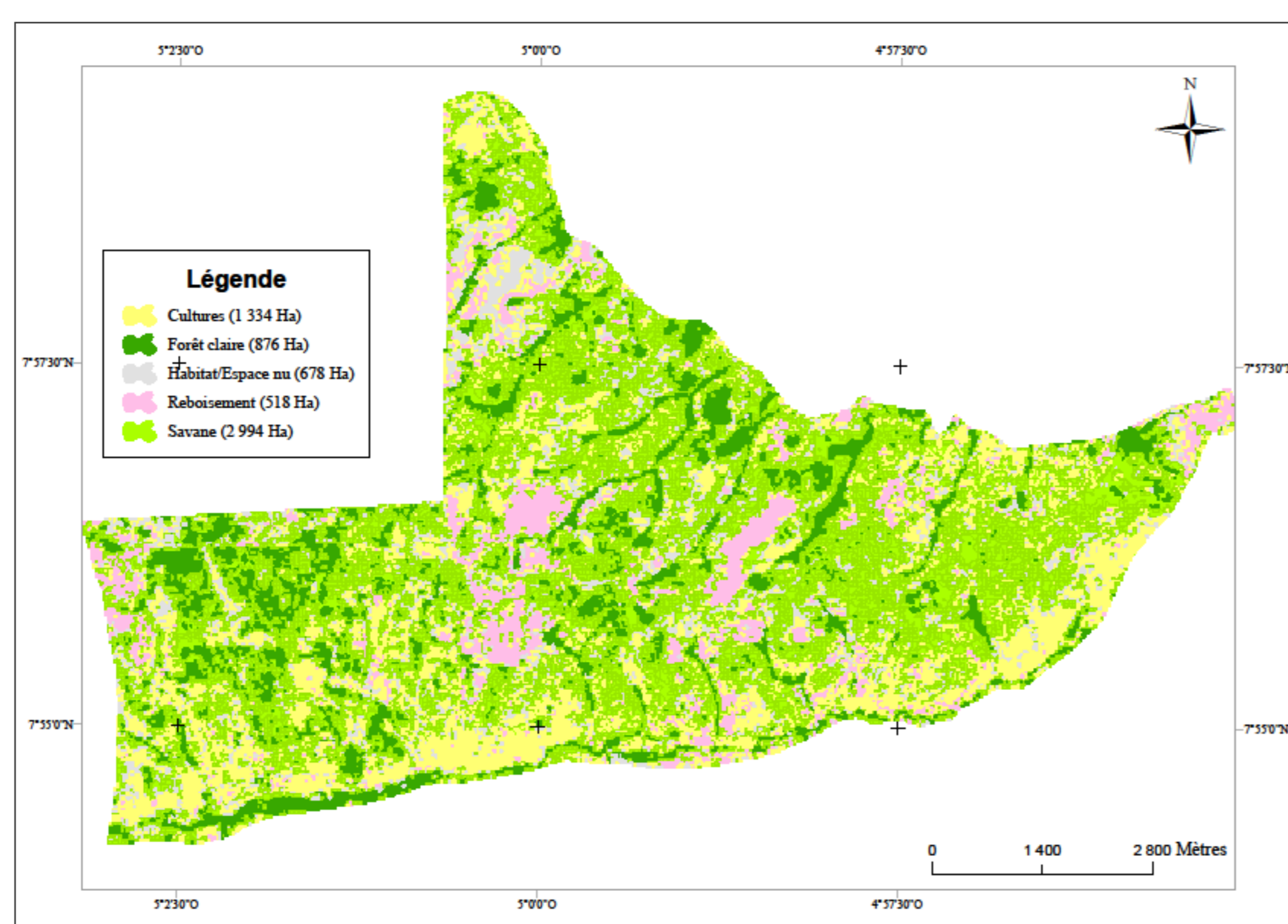


Figure 2: Etat de la FCFF en 2017, source image Landsat OLI 2017

Les différents états de la FCFF de 1990 à 2017 sont présentés sous forme de cartes comparatives (figure 3).

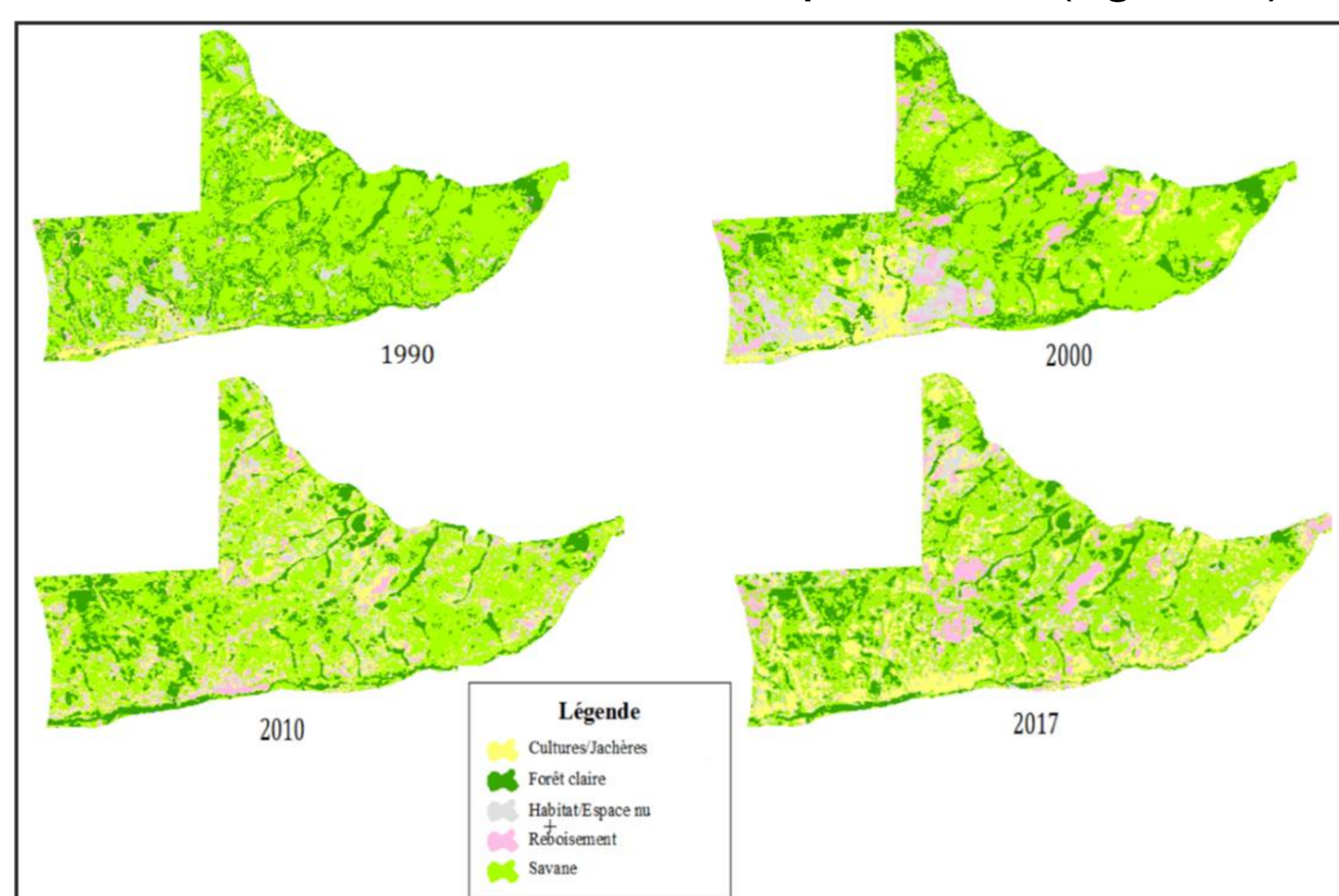


Figure 3: Différents états de la FCFF entre 1990 à 2017, Source images Landsat

Les manifestations de la dynamique de l'occupation du sol dans la FCFF sont traduites par la matrice de transformation de l'espace de 1990 à 2017 (Tableau 1)

Tableau 1: Matrice de transformation de l'espace entre 1990 et 2017 dans la FCFF, Source cartographique.

1990 \ 2017	Forêt claire	Savane	Reboisement	Cultures /Jachères	Habitat/ sol nu	Total 2017 (ha)
Forêt claire	484	392				876
Savane	518	2 323		153		2 994
Reboisement	70	314	111	10	13	518
Cultures/Jachères	176	905	22	144	87	1 334
Habitat/sol nu	95	311	18	39	215	678
Total 1990 (ha)	1 343	4 245	151	346	315	6 400

La matrice montre que les forêts se dégradent plus en se réduisant en formations savanicoles alors que les savanes et les secteurs reboisés sont plus transformés en cultures et jachères. La résilience est faible pour les plages forestières tandis que la capacité de restauration est plus forte pour les savanes au détriment des zones de cultures.

La rébellion armée a favorisé une déprise modérée des superficies dans la FCFF entre 2000 et 2017 (figure 4).

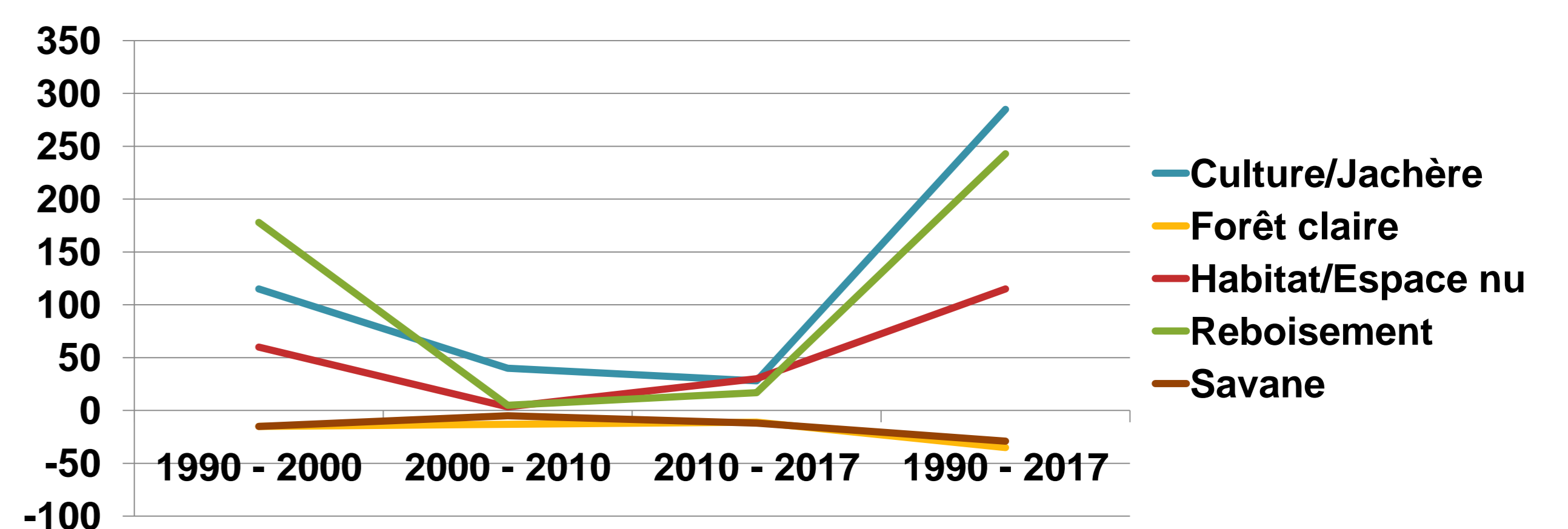


Figure 4: Diagramme d'évolution de l'occupation du sol dans la FCFF, source cartographique.

Par contre, cette crise a occasionnée des prélèvements frauduleux de bois de teck (figure 5), une infiltration massive d'exploitants illégaux (de 7 % à 75 % selon nos enquêtes) et une recomposition spatiale (reconversion agricole, repousse des bois de teck abattus).



Figure 5 : Image illustration des prélèvements massifs de bois de teck dans la FCFF, Cliché Koffi Kan E.

## Conclusion et perspectives

La FCFF a suscité beaucoup plus de convoitise en période de crise armée. Toutefois, l'insécurité, perturbant l'exercice d'activités sédentaires, a freiné la déforestation. Par ailleurs, les prélèvements frauduleux de bois de teck ont fortement dégradé les espaces reboisés. Dans l'ensemble, le taux de restauration de la végétation reste faible. C'est pourquoi un plan de gestion post-crise intégrant tous les acteurs de la FCFF est nécessaire pour restaurer ce patrimoine en situation précaire.

## Bibliographie

GOUVE C. Y., (2014), *Information sur les aires protégées de Côte d'Ivoire*, Centre d'Echange d'Information sur la Côte d'Ivoire,

<http://ci.chm-cbd.net/biodiversity/parcs/information-sur-la-biodiversite-en-cote-d-ivoire> (page consultée le 6/02/2017).

JAYARAMAN K., 1999), *Manuel de statistique pour la recherche forestière*, Département des forêts, Archives de la FAO, Rome, 242 p.

PAFAGE, (2004), *Le système d'information sur les forêts classées du Niger. Document technique*, CESIA-IBIMET-DSCF, Niamey, 10 p.